

A Nehru part és a Bálna jövője közös

elemzés

Készítették:

Horváth Áron
Madurovicz-Tancsics Tünde

*Ez a változat lezárva: 2015. augusztus.
A tanulmányból csak a forrás megjelölésével idézzen!*

A Nehru part használatáról szóló kutatást az A4C végezte 2015. május 30-án és június 3-án.

ELTINGA Ingatlanpiaci Kutatóközpont
1092 Budapest, Bakáts tér 8.
eltinga@eltinga.hu
www.eltinga.hu

TARTALOMJEGYZÉK

Tartalom

NEHRU PART ÉS BÁLNA: EGYEDI ADOTTSÁG, LASSÚ MEGÚJULÁS	1
A NEHRU PART HASZNÁLATÁRÓL SZÓLÓ KUTATÁS EREDMÉNYEI	2
<i>Szabadidős használat, az észak-déli tengely mentén nagy áthaladó forgalommal</i>	2
<i>A klasszikus funkciók mellett sportolni és kutyázni jönnek a közelből a látogatók</i>	4
<i>A látogatók leginkább felújítást kérnek</i>	6
<i>A Nehru part és a Bálna között most szinte nincs kapcsolat</i>	6
A NEHRU PART ÉS A BÁLNA KONCEPCIÓJÁT KÖZÖSEN KELL KITALÁLNI	8

NEHRU PART ÉS BÁLNA: EGYEDI ADOTTSÁG, LASSÚ MEGÚJULÁS

A [Nehru part](#) és a [Bálna](#) együttese Budapest egyik legtöbbet ígérő Duna-parti része. A partot nem választja el rakpart a víztől, könnyen megközelíthető tömegközlekedéssel, biciklivel vagy autóval is, és persze, itt van az egyik legforgalmasabb hajóállomás is. A park az egyik legnagyobb belvárosi zöldfelületet kínálja, dél felé a Boráros térhez és a Millenniumi negyedhez vezet, északról a Közgáz épületeihez és a Vásárcsarnokhoz viszi a látogatókat, a parttól keletre távolodva pedig a Ráday utca jelenti a vonzerőt. Mégis, a Nehru a belváros egyik legrosszabb állapotban lévő parkja, a Bálna pedig kong az ürességtől. Ráadásul, hiába nyert a Nehru megújítására benyújtott pályázat a fővárosi önkormányzattól „[TÉR-KÖZ](#)” támogatást lassan két éve, azóta se látszik semmilyen változás. A Bálna pedig [hosszas pénzügyi-jogi viták](#) után megnyitott, de az azóta eltelt másfél évben sem sikerült megtölteni vonzó tartalommal.

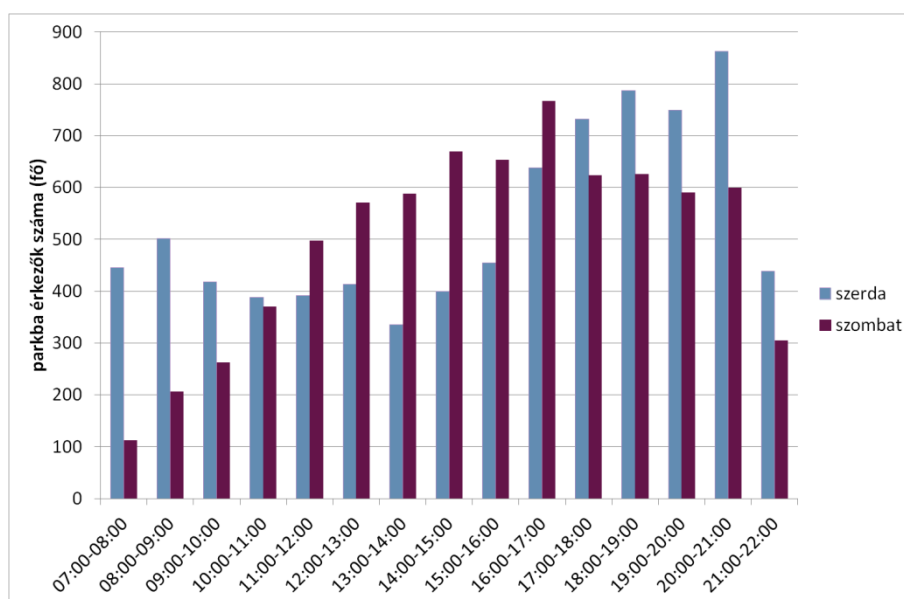
A tavaly megalkotott és elfogadott Duna menti területek összehangolt fejlesztése program ([Duna TFP](#)) végre a megérdemelt figyelmet szentelte a főváros legértékesebb területének, és egységes keretben gondolta át a fejlesztési szempontokat, megadva ezzel a legfontosabb kereteket. Ez a program kapaszkodót nyújt az egyes fejlesztések tervezéséhez is, de természetesen a konkrétumoknak mindig a helyi adottságokhoz kell illeszkedniük, így érdemes gondolkodni a ferencvárosi helyszín jövőjén is. Meggyőződésünk szerint a Bálna és a Nehru part jövőjét egymáshoz szorosan összekapcsolva kell kitalálni. Együtt nyújthatnak olyan bel- és kültéri szabadidő-töltési lehetőséget, mint a Millenáris parkja és programcsarnokai, vagy a Városliget múzeumai és zöldfelülete (ez a vonás közös a mostani, és az új koncepcióban is). A koncepcióhoz vezető munkát helyi lakosként és városos szakemberként is kiemelt figyelemmel és türelmetlenséggel követjük. A park jelenlegi használati szokásairól, és a használók elvárásairól felkérésünkre az A4C végzett kutatást, melynek főbb eredményeit ismertetjük a továbbiakban, remélve, hogy ezzel is segítjük a környék méltó megújulását.

A NEHRU PART HASZNÁLATÁRÓL SZÓLÓ KUTATÁS EREDMÉNYEI

Szabadidős használat, az észak-déli tengely mentén nagy áthaladó forgalommal

A Nehru part jó adottságait mutatja, hogy állapotához képest már most is sokan használják szabadidő-töltésre, vagy sétálnak át rajta munkába menet és jövet. *Hétköznapokon* a legkimagaslóbb a látogatók száma a *kora esti órákban*, a felmérés szerint 8 és este 9 óra között közel 900-an tartózkodnak a parkban, vagyis a kora esti órákban a szabadidejüket töltők száma adja a magas számot. Megfigyelhető, hogy a reggeli és a délutáni órákban nő a látogatószám, valószínűleg *sokan a parkon áthaladva közelítik meg a munkahelyüket*. *Hétvégén a délutáni órákban* a legerősebb a forgalom, ilyenkor a park rekreációs célokat szolgál elsősorban. A délután 4 és 5 óra közötti időszakban közel 800-an érkeznek a Nehru-ra.

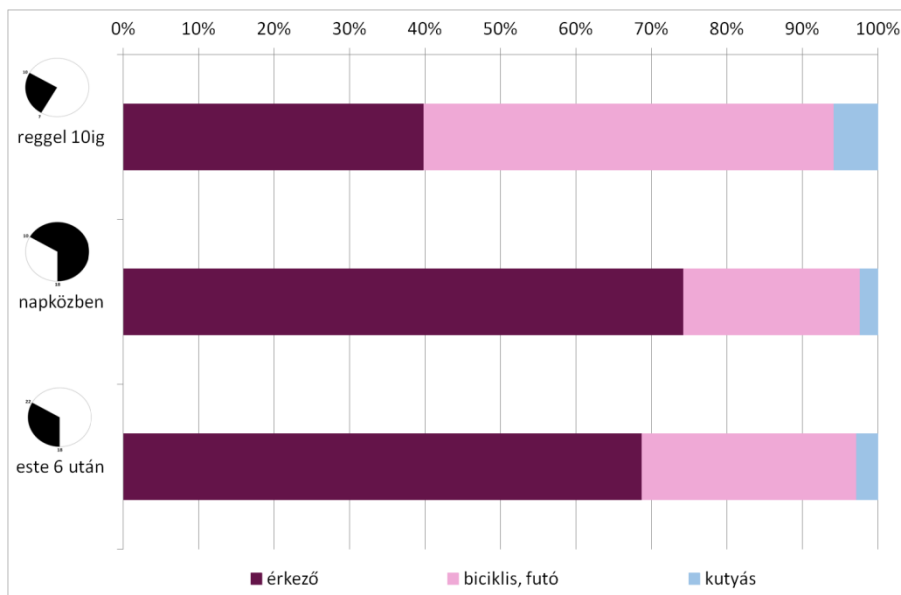
(1. ábra)



1. ábra.

A Nehru partra érkezők számának alakulása a különböző napokon és időintervallumokban (Forrás: ELTINGA és A4C)

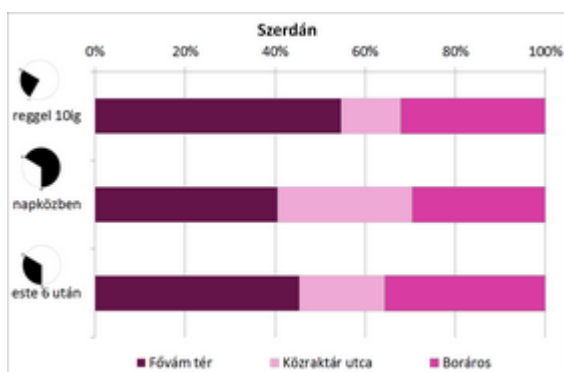
A 2. ábra mutatja be a látogatószámolás eredményeit az érkező ránézésre megállapítható ismerve szerint. A Nehru partot felkeresők körében *jelentős arányt képviselnek a biciklivel vagy futva érkezők*. Különösen magas az arányuk a reggel 10 óráig terjedő időintervallumban, ami szintén azt támaszthatja alá, hogy a környező irodaházakba igyekvő fiatalabb generáció előszeretettel halad át a parkon munkába menet. *A reggeli órákban sokan érkeznek kutyával*, arányuk azonban a többi parkot használó közül mégis a legalacsonyabb, a csúcsidőszaknak számító reggel 7-10-ig tartó intervallumban is kevesebb, mint 10 százalék. A napközbeni és az esti órákban pedig mindössze 2-3 százalékos. A reggelt leszámítva a legtöbben gyalogosan keresik fel a Nehru partot, arányuk a napközbeni órákban a legmagasabb, de az este 6 utáni időszakban is közel 70 százalék a sétáló parklátogatók aránya.



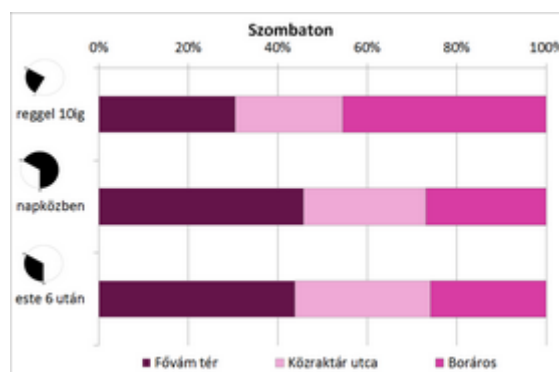
2. ábra.

A Nehru partra érkezők megoszlása az érkezés módja szerint
(Forrás: ELTINGA és A4C)

Ahogy a 3. ábrák mutatják, a parkot felkeresők közül általában a *legtöbben a Fővám tér felől érkeznek*, különösen hétköznap reggel, mikor vélhetően ebből az irányból közelítenek a park ellentétes oldalán található munkahelyük felé és menet közben áthaladnak a Nehrun. A Fővám téri irányt egyedül a hétvégén „előzi meg” a Boráros tér, de a hétköznap napközbeni időszakban is erős a park forgalma a Közraktár és a Boráros téri irány felől. Ennek háttérében állhat, hogy mint azt a korábban bemutatott számok is igazolják, napközben a park rekreációs szerepe felerősödik, az átmenő forgalom visszaesik, a környező területekről is szívesen töltik sokan idejüket a parkban. A hétvégi eredmények is ez utóbbit erősíti, mikor a különböző irányokból érkezők aránya közelebb kerül egymáshoz. A Fővám téri irány hétvégén a napközbeni és esti időszakban erősödik meg kissé, ami arra is utalhat, hogy a messzebb lakók is szívesen választják kikapcsolódási helyszínül a Nehru partot.



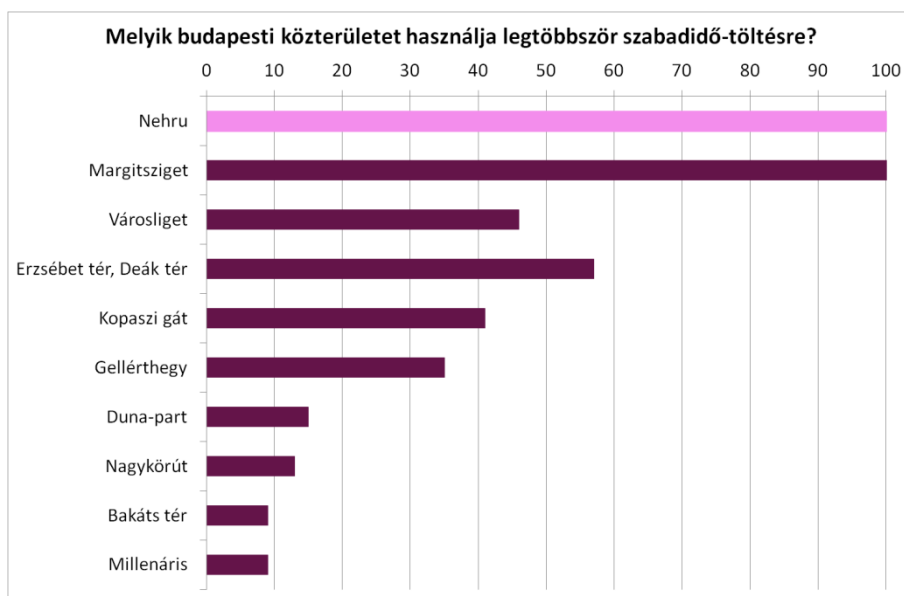
3a. ábra. Az érkezés iránya hétköznapokon
(Forrás: ELTINGA és A4C)



3b. ábra. Az érkezés iránya a hétvégén
(Forrás: ELTINGA és A4C)

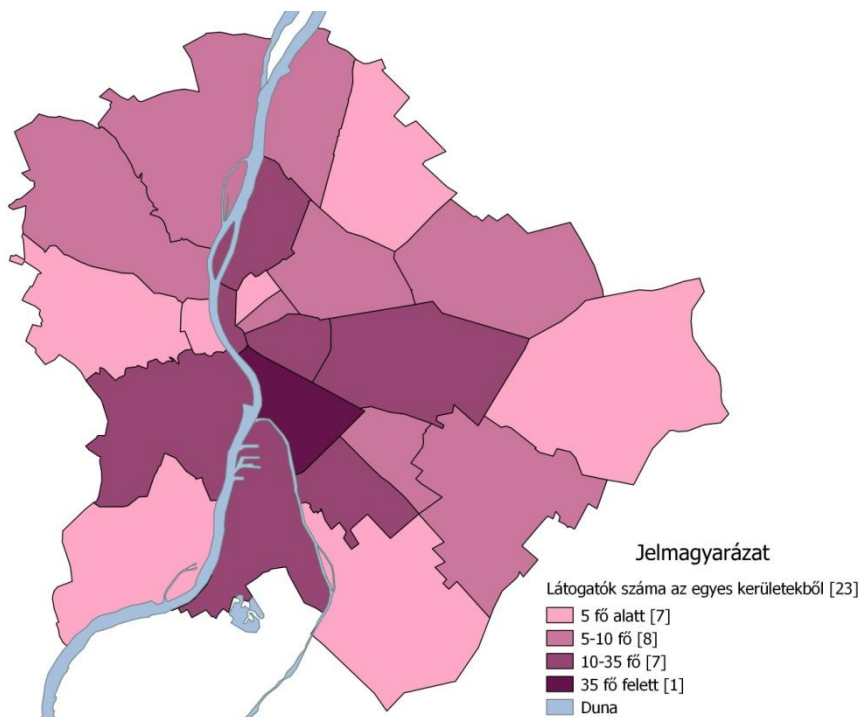
A klasszikus funkciók mellett sportolni és kutyáznni jönnek a közelből a látogatók

A látogatószámoláson túl a kutatás során közel 500 látogatót kérdőíves válaszadásra is felkértek az A4C szakemberei. A következő eredmények ezeken a válaszokon alapulnak. A Nehru partot felkeresők körében a park kimagaslóan a legnépszerűbb helynek számít a pihenésre Budapest más szabadidő-töltésre alkalmas helyszínei közül (4. ábra). Ezen túl, a közhelyes fővárosi sorrendet tükrözték vissza a válaszok: Margitsziget, Városliget, Erzsébet tér, Deák tér.



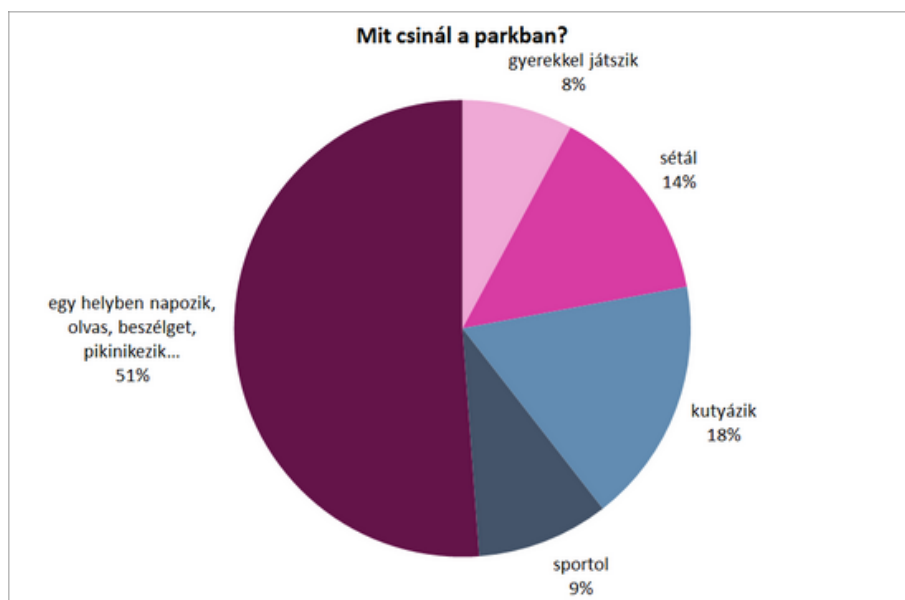
4. ábra. A Nehru partot felkeresők körében népszerű egyéb a szabadidő-töltésre alkalmas területek (Forrás: ELTINGA és A4C)

A felmérés során az is kiderült, hogy a Nehru part természetesen leginkább a IX. kerületiek körében népszerű, ahonnan a látogatók közel fele érkezik. Budapest különböző kerületei közül a második legtöbben a VIII. kerületben lakók képviseltetik magukat a Nehrut felkeresők között, de a XI., XIII. X. XX. és XXI. kerületből is többen megfordulnak a parkban (1. térkép).



1. térkép. Az egyes kerületekből érkező látogatók száma 217 megkérdezett válasza alapján (Forrás: ELTINGA és A4C)

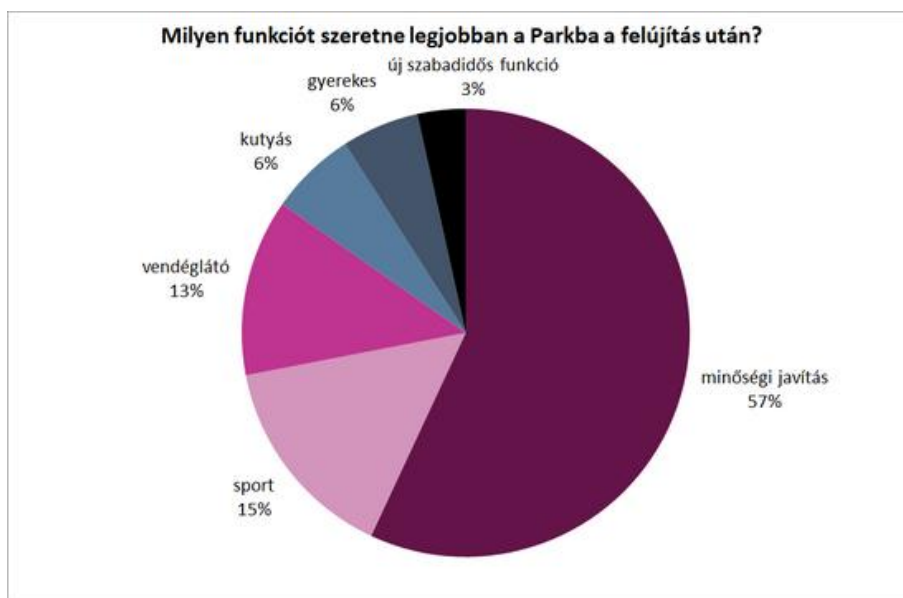
A parkot használók közül a legtöbben pihenő tevékenységet végeznek, napoznak, olvasnak, beszélgetnek és piknikeznek a Nehrun, arányuk több mint a felét teszi ki a látogatóknak. Sokan használják azonban aktív időtöltésre is. Közel egy ötödük a kutyájával játszik, 14 százalékuk sétál (ez is mutatja, hogy szívesen haladnak át gyalogosan a látogatók a parkon az úti céljuk megközelítése során). A Nehrut sportolási céllal használók 9 (a kérdőíves adatgyűjtés során nem állították meg a futókat és biciklizőket, így ez az arány valójában magasabb), míg a gyermekükkel játszóké 8 százalékát teszik ki a látogatóknak (5. ábra).



5. ábra. A parkba érkezők tevékenység szerinti megoszlása (ELTINGA és A4C)

A látogatók leginkább felújítást kérnek

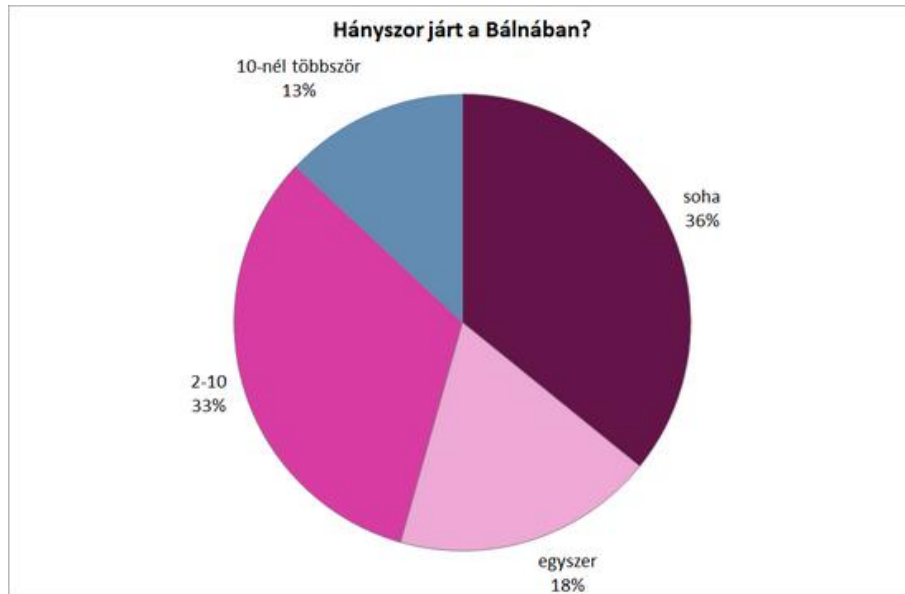
A Nehru látogatói értékelik a park adottságait, ezért gyökeresen nem is feltétlenül változtatnának rajta, de az állapotával elégedetlenek. Legalábbis ezt mutathatja, hogy arra kérdésre, hogy milyen változásokat szeretnének a látogatók egy felújítás során, a válaszok 57 százaléka a minőségi javításra érkezett. De többen egyéb funkciókkal is bővítenék a Nehru jelenlegi kínálatát, több sportolási lehetőséget és vendéglátó egységet is szívesen látnának. Valamivel kevesebben, a kutyával érkezők számára nyújtott lehetőségek bővítését, és közel ugyanennyien a gyermekes családok pihenését szolgáló funkció javítását is szeretnék (6. ábra).



6. ábra. A park milyen irányú felújítását illetve milyen funkciókat szeretnének a látogatók (Forrás: ELTINGA és A4C)

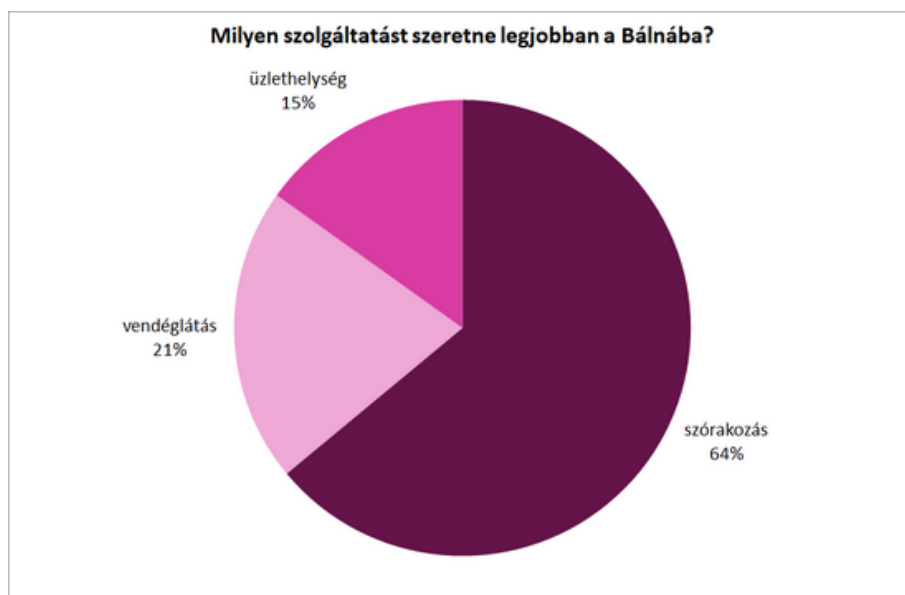
A Nehru part és a Bálna között most szinte nincs kapcsolat

A felmérés kiterjedt a Bálna és a Nehru part közötti kapcsolat vizsgálatára is. A 7. ábrán bemutatott válaszok alapján úgy tűnik, hogy a szomszédos Bálnának egyelőre nem sikerült megtalálni azokat a funkciókat, amik tartalmilag is összeköthetnék a Nehru parttal. A parkot felkeresők közel fele vagy soha, vagy csak egyszer járt a Bálnában, vagyis egyáltalán nem használja azt. Egy harmaduk körülbelül 2-10 szer látogatott be az épültbe, ami még szintén elég kevés látogatásszámnak tűnik, és mindössze a válaszadók 13 százalékára lehet azt mondani, hogy rendszeresen felkeresi a létesítményt, vagy legalábbis több mint 10-szer megfordult benne.



7. ábra. A Bálna látogatottsága a Nehru part látogatói körében
(Forrás: ELTINGA és A4C)

Az előbbi eredmény kapcsán adja magát a kérdés, hogy milyen szolgáltatásokkal lehetne becsábítani a Nehru part látogatóit a Bálnába. A véleményekből kitűnik, hogy a *szórakozási* lehetőségek növelése talán hívogató lehetne, a válaszok közel kétharmada érkezett ugyanis ennek a funkciónak az erősítésére (8. ábra). Szintén sok szavazatot kapott a *vendéglátási lehetőségek bővítése*, de úgy tűnik, a vásárlási funkciók erősítését kevésbé értékelnék a park látogatói, a válaszok csupán 15 százalékát kapta ez a lehetőség.



8. ábra. A válaszadók milyen szolgáltatások látnának szívesen a Bálnában
(Forrás: ELTINGA és A4C)

A NEHRU PART ÉS A BÁLNA KONCEPCIÓJÁT KÖZÖSEN KELL KITALÁLNI

A felmérés megerősíti azt a vélekedést, hogy a Nehru part és a Bálna együttese már az egyedi adottságoknak köszönhetően is népszerű, azonban a leromlott állapot (Nehru) és a funkciók hiánya (Bálna) miatt *most leginkább lokális szabadidős igényeket szolgál ki*. Egy eredményes megújulási koncepciónak ki kell használnia az egyedi lehetőségeket, és alkalmazkodnia kell a terület sajátosságaihoz. A Petőfi híd és a Szabadság híd közti szakaszon ritka lehetőség nyílik a Duna [közvetlen elérésére](#), és a nyitott és zárt szabadidős programok összehangolt kínálatának kialakítására. A terület kialakult sajátosságait pedig azért érdemes figyelembe venni a jövő tervezésénél is, mert az ezekkel harmóniában megvalósuló fejlesztések segítik az átalakulás elfogadását. A Nehru part megújításánál figyelembe kell venni a kiemelt sportolási, gyerekes és kutyás használatot, illetve az erős átmenő biciklis és gyalogos forgalmat. A turistahajók jelenlegi szerepe is domináns, ám ez a funkció kevésbé kötődik a park jelenlegi használóihoz. A Roma Holokauszt emlékhely környezete jelenleg elhanyagolt, jelentőségéhez képest méltatlan, így ezzel szintén kiemelten kell foglalkoznia az elképzeléseknek. A sikeres megújulás pedig könnyen vezethet nagy látogatószám növekedéshez, ami fokozott terhelést jelentene a zöldfelületnek, és megkívánná fontos – tárolási, parkolási, étkezési, tisztálkodási – szükségletek kezelését, új funkciók kialakítását.

Reméljük, az idén nyáron indult [Bálna munkacsoport](#) munkája során ezeket, és még sokkal több szempontot megfontolva emeli majd méltó helyére a pesti Duna-partnak ezt az egyedi szakaszát.